

MARS 2019

Sopro

Byggkemi

MONTERINGSANVISNING
SOPRO AEB 815
TÄTSKIKTSSYSTEM

www.sopro.se

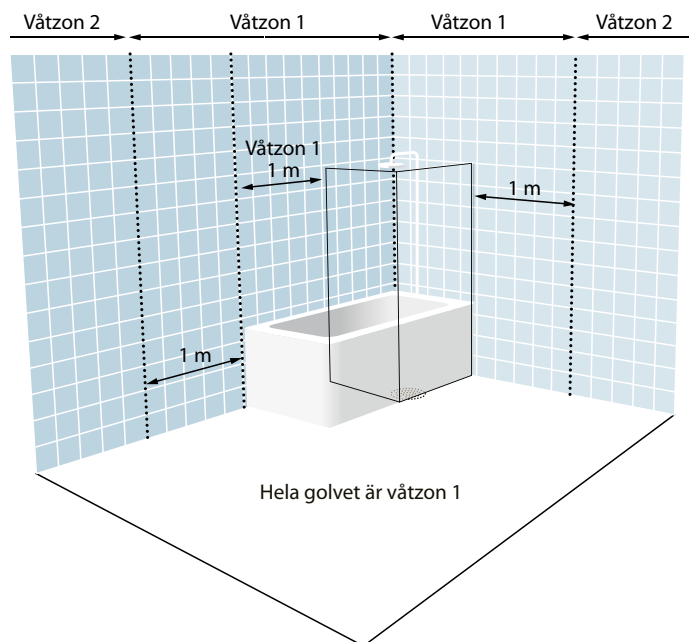
FÖRUTSÄTTNINGAR OCH BEGRÄNSNINGAR

Enligt BBV 15:1 (utgiven av BKR, se www.bkr.se) indelas våtrum för privata bostäder i zoner. Våtzon 1 = Väggar vid badkar/dusch och väggytor minst en meter utanför dessa samt våtrumets hela golvyta. När badkar/duschplats på någon sida omges av skärmvägg som ska plattsättas ingår väggyta mot bad/dusch, inkl. gavel, i våtzon 1. Om del av yttervägg ingår i våtzon 1 ska hela väggen behandlas som tillhörande våtzon 1. **Våtzon 2 = Övriga väggytor.** Sopros AEB 815 gäller för både våtzon 1 & 2. Sopros AEB 815 kan användas på både skivväggar och massivkonstruktioner (med massivkonstruktioner avses betong, puts och/eller murverk). Sopros AEB 815 ska beklädas med keramiska plattor monterade med fästmassa enligt tunnskiktsteknik eller enligt specifik anvisning från Sopros Tekniska service.

Betong och lättbetong, minst 3 månader gammal; cementgolv, kalciumsulfatgolv (anhydritgolv och självutjämnande anhydritgolv); uppvärmda golvkonstruktioner (cement- och kalciumsulfatgolv); gamla, stabila golvbeläggningar av keramik, natursten, terrazzo eller betongstenar; gipsbyggplattor, gipskartong- och gipsfiberskivor; fullfogsmurade murverk (inget blandmurverk); puts baserad på murcement; cementputs; kalkcementputs; gipsputs, hårdskumsskivor inkl alla skivor på Bkr's lista över provade skivor. Alla underlag ska vara av leverantören godkända för applicering i våtrum. Samtliga branschkrav på underlag, material och deras egenskaper framgår av Byggkeramikrådets Branschregler för våtrum, BBV 15:1. Branschregler kan laddas ned från www.bkr.se eller beställas i tryckt format från Byggkeramikrådet.

Ånggenomgångsmotståndet hos det vattentäta skiktet bör enligt BBR vara större än $1 \times 10^6 \text{ s/m} = 1.000.000 \text{ s/m}$.

Sopros AEB 815 Tätskiktsduk har ett ånggenomgångsmotstånd på cirka 3.461.000 s/m.



ALLMÄNT RÅD

Om ett fukt känsligt material placeras mellan två täta material, exempelvis mellan en ångspärr och ett vattentätt skikt, bör verifiering ske, till exempel med fuktsäkerhetsprojektering, av att det högsta tillåtna fuktillståndet för materialet inte överskrids.

Innehåll

Förutsättningar och begränsningar.....	2	Systeminnehåll.....	19
Vägg.....	3	Monteringsanvisning – Jafo.....	21
Golv.....	4	Monteringsanvisning – Blücher.....	22
Tips och förutsättningar för säker vatteninstallation.....	5	Alternativa limningsmöjligheter.....	23
Monteringsanvisning – vägg.....	6	Reparation av tätskikt.....	24
Monteringsanvisning – golv.....	12	Anslutningar/skarvar.....	25
Purus golvbrunn (start bild 3).....	12	Efterkommande installationer.....	26
		Godkännanden.....	27

VÄGG



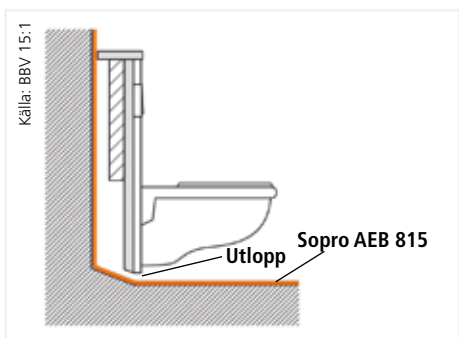
Underlaget skall vara rent och dammfritt.



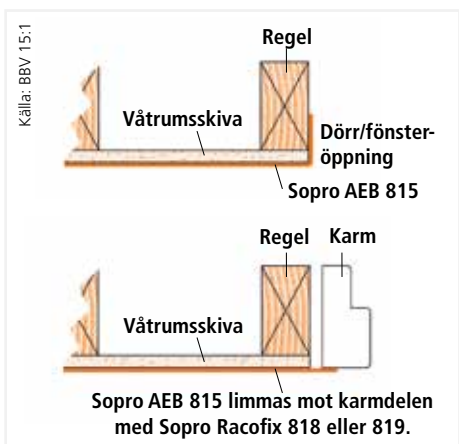
Befintliga ytskikt skall avlägsnas.



Ojämnheter spacklas ut med Sopro RS 462 eller Sopro USW 941.



Vägghängd WC.



Avslut mot dörröppning/vägg.

Grundregeln är att befintliga ytskikt ska avlägsnas. För ytskikt som applicerats på sandspackel gäller att både det befintliga ytskiktet och sandspackelskiktet ska avlägsnas.

Applicering på befintligt ytskikt är ett avsteg från grundregeln och ska noteras i Kvalitetsdokumentet.

Underlag ska vara bärkraftiga, torra, rengjorda och fria från lösa partiklar. Håligheter och ojämnheter ska spacklas eller slipas innan tätskiktsarbeten påbörjas. Spackelrester, färgspill, kalkputs och liknande ska avlägsnas.

Generellt ska underlagskraven i AMA Hus tillämpas i de delar som är relevanta vid applicering av tätskikt och plattsättning.

Vägg i våtrum ska vara lämpliga som underlag för tätskikt och plattsättning. Om så inte är fallet ska underlag bytas ut, eller kompletteras med lämpligt material. Skivor/skivkonstruktioner i våtrum ska av tillverkaren vara dokumenterat lämpade/avsedda som underlag för keramiska tätskiktssystem i våtrum samt vara monterade enligt skivtillverkarens anvisningar. Skivornas dimensioner och antal ska vara anpassade till aktuellt centrumavstånd mellan regler för tillräcklig böjstyvhet enligt skivtillverkarens anvisningar.

Andra lösningar kan förekomma och ska, i så fall, vara redovisade i konstruktionsritning och/eller monteringsanvisning från ansvarig projektör/tillverkare.

TÄTSKIKT VID WC STOL MED INBYGGD FIXTUR

Tätskikt ska vara obrutet bakom och under wc-inklädnader, se figur. Den dolda bottenytan ska ha fall och utlopp så att eventuellt utläckande vatten blir synligt. Även i wc-utrymme där annars inte tätskiktskrav på vägg föreligger ska vägg och golv bakom och under inbyggd cistern förses med tätskikt.

SPALT MELLAN VÄGG OCH KARM

Om dörr eller fönster är placerad i våtzon 1 på någon av de väggar där dusch eller badkar är monterade, ska tätskikt dras ut på karm, se figur till vänster. Alternativt om karm inte är monterad, kan tätskiktet vikas runt väggens hörn för att på så sätt skydda dess kant. Även andra lösningar kan förekomma. Vid spalt mellan vägg och karm vid golv/väggvinkeln ska försegling alltid utföras kontinuerligt mellan tröskel, karm och vägg oavsett placering i rummet.

GOLV

Lägsta temperatur i material och underlag får inte understiga + 5 °C.

Vid betongunderlag säkerställs att ingen cementhud kvarstår, glättade ytor ruggas upp. Toleranskrav enligt Hus AMA skall uppfyllas. Sprickor, toppar, grader och andra ojämnheter skall spacklas med cementbundet spackel/avjämningsmassa som till exempel Sopro RAM 3 eller Sopro VS 582, alternativt slipas.

Nygjuten betong skall vara 3 månader gammal, RF värdet bör vara 85% eller mindre, vid tveksamhet kontakta Sopro's tekniska service på 08-686 93 77.

FÖRSTÄRKNING AV TRÄBJÄLKLAG

Träbjälklag kräver anpassning till keramisk beläggning så att denna inte skadas av fuktrörelser eller nedböjning av underlaget mellan reglarna.

Golvkonstruktioner med eller utan värmegolv av regler och golvsivor skall ha en böjstyvhet som motsvarar minimum 22 mm skruvad och limmad spånskiva monterad på regler av måtten 45x195 mm med ett regelavstånd på C/C 300 mm eller mindre. Spännvidden på bjälklaget får ej överskrida 4200 mm.

Vid C/C 600 mm eller mindre och med en 22 mm golvspånskiva, kan bjälklagsförstärkning utföras enligt följande:

Förbehandla golvspånskivan med Sopro HPS 673, lägg ut ett armeringsnät med en godstjocklek av minimum 2,5 mm och 5x5 cm rutor, spackla med Sopro VS 582, minimum 12 mm. Om värmekabel installeras skall spackelskiktet täcka elvärmekabeln med 10 mm, respektive 20 mm vid vattenburen värmeslang (eller enligt spackel- leverantörens anvisningar).

Andra typer av bjälklagsförstyvning kan förekomma då t.ex konstruktör eller likvärdig föreskrivit metod.

GOLVLUTNING

Golvlutning mot golvavlopp ska utföras såväl i underlaget för tätskikt som i ytskiktet. Bakfall får inte förekomma i någon del av utrymmet. Avjämnning utförs med Sopro VS 582. På golvytor som regelmässigt utsätts för vattenbegjutning, i anslutning till golvbrunnen, i duschdelen och under badkar ska golvlutning utföras i intervallet 1:50–1:150 (20 mm/m–7 mm/m). Golvlutning ska utföras i intervallet 1:100–1:200, (10 mm/m–5 mm/m) i de delar av utrymmet som delvis blir utsatta för vattenbegjutning eller vattenspill. Alternativ golvlutning kan avtalas. Överenskommelse om alternativ golvlutning ska alltid dokumenteras i Kvalitetsdokumentet, BBV, Bilaga A. Observera att största tillåtna lutning enligt Boverkets byggregler, 6:5335, är 1:50 (20 mm/m) i ytskikt. Större lutning kan medföra halkrisk. Där wc-stol eller bidé ska monteras på golv, krävs en rektangulär och plan monteringsyta, minst 300x400 mm. Monteringsytan ska vara fri från golvvärme. Vatten-, avlopps- och elledningar får dock förläggas på större djup än 60 mm under färdigt golv.

GOLVBRUNN

Golvbrunn med eventuell tillhörande förhöjningsring ska vara typgodkänd enligt aktuell standard. Brunnar ska vara fast monterade enligt golvbrunnstillverkarens anvisningar, så att inbördes rörelser inte kan uppstå mellan avlopp, underlag, tätskikt och golvbeläggning. Golvbrunnen ska vara monterad vågrätt (tolerans: ±2 mm, mätt från brunnscentrum till ytterkant fläns) och på sådant sätt att anslutning av tätskiktet mot golvbrunnen kan göras i nivå med underlaget för tätskikt. Golvbrunnar tillverkade före 1990 ska alltid bytas. Vid tveksamheter kring befintligt golvbrunns fabrikat, ålder eller funktion bör byte till ny, typgodkänd brunn göras.

Se fler anvisningar för respektive golvbrunns tillverkare (se sidan 12, 21 och 22).



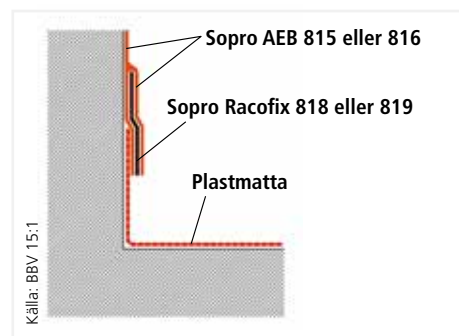
Kontrollera att inga svackor eller bulor förekommer innan tätskiktetsduken appliceras.



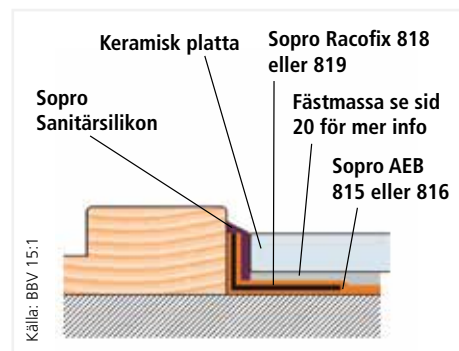
Avjämnning utförs med Sopro VS 582.



Golvbrunnen skall vara vågrätt monterad ± 2 mm och enligt tillverkarens anvisning.



Plastmattan ruggas lätt med fint sandpapper varpå Sopro AEB 815 eller 816 limmas fast med Sopro Racofix 818 eller 819.



Anslutning mot tröskel limmas med Sopro Racofix 818 eller 819.

TIPS OCH FÖRUTSÄTTNINGAR FÖR SÄKER VATTENINSTALLATION

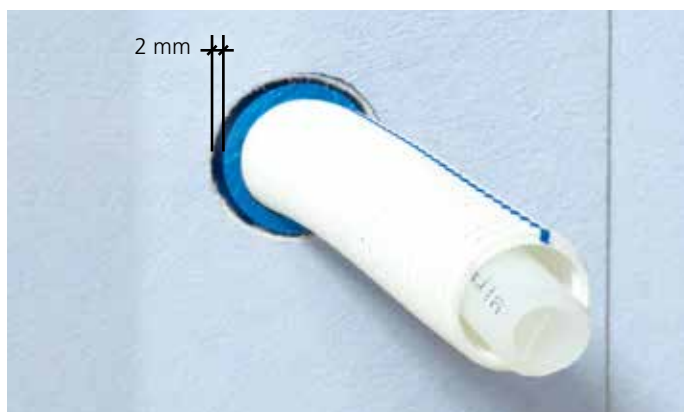
VVS-installationerna är en viktig del av våtutrymmet och dess funktion. Därför skall rörinstallationerna vara utförda enligt branschreglerna Säker Vatteninstallation.

En VVS-installation utförd enligt branschreglerna Säker Vatteninstallation är att betrakta som ett fackmässigt utförande. Förutom anslutning av kar- eller duschblandare och golvbrunn skall inga rörgenomföringar finnas i plats för bad och dusch.

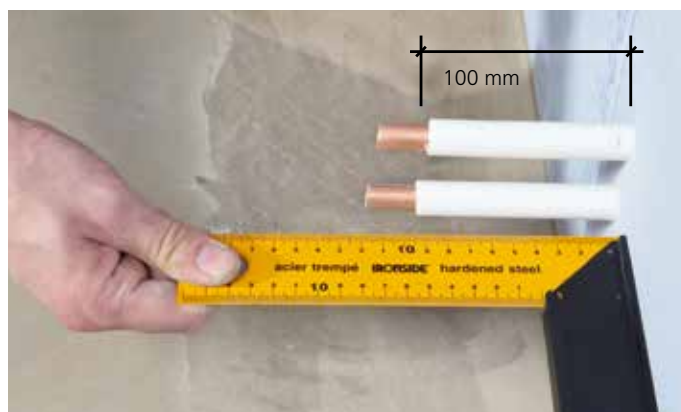
Rörinstallationerna i våtutrymmet skall vara utförda enligt Branschregler Säker Vatteninstallation, se www.sakervatten.se.



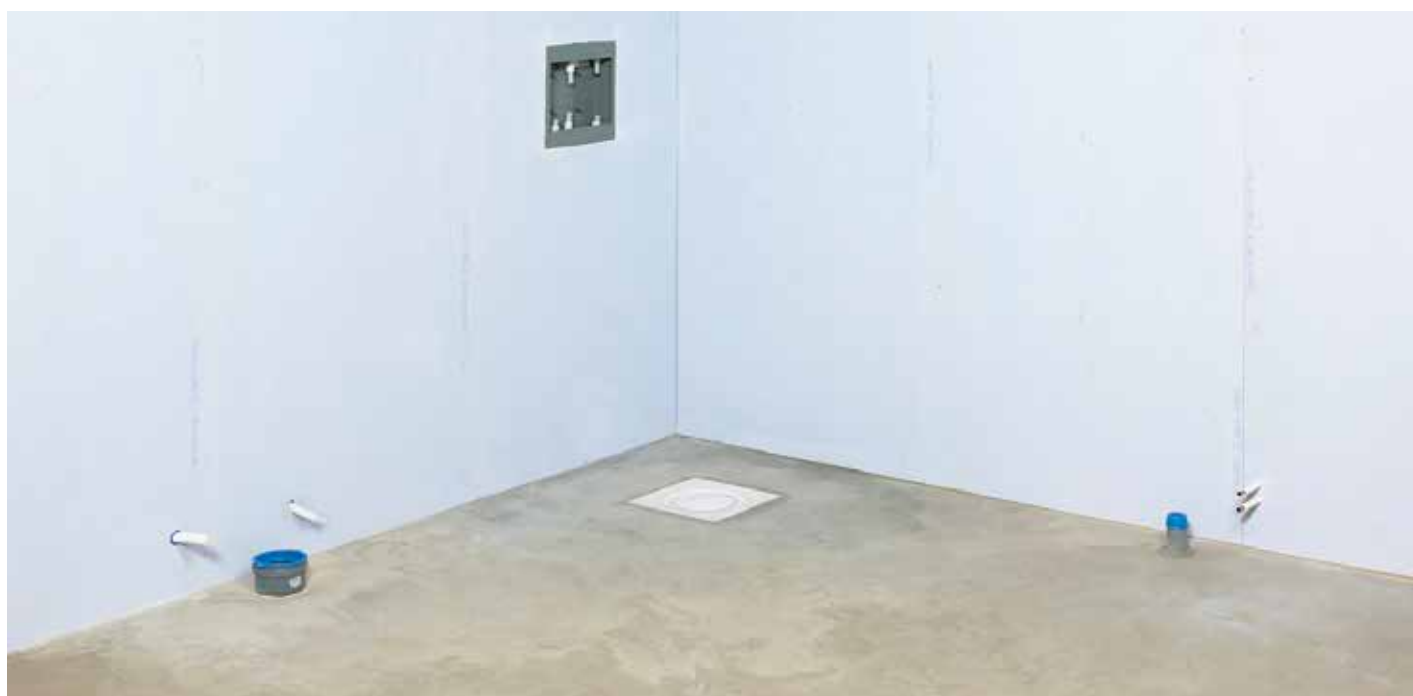
Vid avsättningar för till exempel wc-stol, tvättställ eller andra avloppsenheter får mått mellan spillvattenrör och väggens tätskikt inte understiga 60 mm och mått mellan färdigt golv och spillvattenrörets överkant inte understiga 40 mm.



Hål för rörgenomföringar i golv- eller väggskiva eller motsvarande ska vara utfört med högst 2 mm mellanrum mellan skiva och rör eller annan genomföringsdetalj.



Rör skall vara monterade vinkelrätt mot vägg så att efterjustering inte behöver göras när tätskiktet är monterat. Rör skall vara förslutna och sticka ut cirka 100 mm från väggskiva eller motsvarande.



MONTERINGSANVISNING – VÄGG

1. FÖRBEREDANDE ARBETE



1
I vårt exempel består väggar av skivor godkända för våtrum och golvet är avjämnat med Sopro VS 582 på ett spångolv monterat enligt tillverkarens anvisningar. Spångolvet är förbehandlat med Sopro HPS 673 samt att kantbandet Sopro RDS 960 monterats längs med väggarna innan avjämning.



2
Kontrollera med till exempel ett vattenpass att inga svackor eller bulor förekommer innan tätskiktsduken appliceras. Golvbrunnen skall vara vågrätt monterad ± 2 mm enligt golvbrunnstillverkarens anvisning. Bakfall får inte förekomma i någon del av våtutrymmet. På golvtytor som regelmässigt utsätts för vattenbegjutning, i anslutning till golvbrunnen, i duschdelen och under badkar ska golvlutning utföras i intervallet 1:50–1:150 (20 mm/m–7 mm/m).



3
När betong eller avjämningsmassa har härdat kan kantbandet Sopro RDS 960 skäras av längs med golvet.



4
Tag bort alla lösa partiklar med hjälp av en dammsugare eller borste. Underlaget skall vara torrt, rent och dammfritt innan primern appliceras.



5
Underlag skall förbehandlas med Sopro GD 749 för att reducera sugförmågan och förbättra vidhäftningen. Primern Sopro GD 749 kan påföras med en roller eller pensel och med en materialåtgång på ca 150g/m². Primern skall torka i cirka 10 min eller till en klar blank film bildas.



6
Mät området där våden av Sopro AEB 815 ska sitta så att du ser vart limmassan ska påföras. Sopro AEB 815 kan placeras 5–10 mm från hörnet om så behövs för att få en lodrät våd. Om någon av fästmassorna används som lim (se sid 23) så är det ett tips att mäta ut 5 cm extra då detta ger ett område att börja kamma ifrån vid nästa våd.

MONTERINGSANVISNING – VÄGG



7

Mät från golv till tak och kapa till färdiga våder av Sopro AEB 815 tätskiktsduk. Tips är att skära våden något kortare än längden mellan tak och vägg. BBV 15:1 tillåter att folien slutar maximalt 50 mm från tak.

2. APPLICERING AV SOPRO AEB 815 MED SOPRO FDK 415



1

Blanda 2-komponents folielimmet Sopro FDK 415 enligt anvisning på förpackningen. Låt massan stå och "mogna" i cirka 3–5 minuter och rör därefter om på nytt. Sopro FDK 415 kan späs med 100–200 ml vatten om så önskas.



2

För på Sopro FDK 415 med en långhårig roller (åtgång ca 0,5–0,75 kg/m²). Vid användning av någon av fästmassorna No.1, FKM XL o.s.v. för att montera Sopro AEB 815 se sidan 23.



3

Montera våden från taket och nedåt i den ny applicerade massan av Sopro FDK 415. Släta ut och pressa med lätt tryck fast tätskiktsduken mot underlaget i massan med hjälp av en plastspackel eller rollerbygel. Var försiktig så du inte skadar duken. Släta ut från mitten av duken och mot kanterna för att få bort luftbubblor och släta ut eventuella rillor.



4

Mät och markera nästa våd och dra ett lodrätt streck. Skarvningen kan ske genom antingen 5 cm överlapp eller att tätskiktsduken monteras med cirka 5 mm mellanrum med efterföljande Sopro AEB 816 tätband över skarven.

2. APPLICERING AV SOPRO AEB 815 MED SOPRO FDK 415



5 Rolla eller kamma ut folielimmet Sopro FDK 415 för nästa våd och var noga med jämn applicering.



6 Montera därefter nästa våd i den ny applicerade massan på samma sätt som den första, med hjälp av en plastspackel eller rollerbygel för att pressa fast tätskiktsduken mot underlaget.



7 Skär ett kryss i duken för att sedan trä den över röret. Rör genomföringen skall sedan förseglas efteråt med en särskild rörmanschett.



8 Släta ut och pressa fast tätskiktsduken mot underlaget i folielimmet med hjälp av fingrarna eller en liten spackel för att få bort luftbubblor och släta ut eventuella ojämnheter.



9 Använd till exempel en liten roller eller en elementpensel för att fördela ut Sopro FDK 415 till ett jämnt och slätt lager med Sopro FDK 415 runt om rör eller andra genomföringar.



10 Släta ut och pressa fast tätskiktsduken mot underlaget i Sopro FDK 415 med hjälp av en plastspackel på samma sätt som de tidigare våderna för att få bort luftbubblor och släta ut eventuella ojämnheter.

MONTERINGSANVISNING – VÄGG



11

Skär ett kryss i duken för att sedan trä över röret. Rörgenomföringen skall förseglas efteråt med en särskild anpassad rörmanschett.

3. ÖVERLAPPSTEKNIK



1

Rolla eller kamma ut folielimmet Sopro FDK 415 precis som tidigare fast med 5 cm överlapp på den redan monterade tätskiktssduken.



2

Sopro FDK 415 folielim appliceras över hela överlappsmarkeringen som är markerad i Sopro AEB 815 folien (minst 5 cm). Släta sedan ut och pressa fast tätskiktssduken mot underlaget på samma sätt som den tidigare våder för att få bort luftbubblor och släta ut eventuella ojämnheter.



3

När samtliga våder är monterade på väggarna kan det se ut så här. I vårt exempel har vi valt att använda Sopro FDK 415 till att limma samtliga skarvar med överlapp på 5 cm.

4. SKARVREMSA SOPRO AEB 816



1 Mät och kapa till alla remsorna av tätbandet Sopro AEB 816 innan folielimmet Sopro FDK 415 appliceras.



2 Pensla Sopro FDK 415 i innerhörnet och minst 5cm ut på var sida. Åtgång ca 120–180g/lpm.



3 Montera därefter tätbandet Sopro AEB 816 i det blöta Sopro FDK 415 och släta ut bandet med hjälp av en bygel eller bredspackel av plast eller liknande. Veck eller hålkål skall ej förekomma.



4 Rolla eller pensla Sopro FDK 415 minst 5cm på var sida om skarven. Åtgång 120–180g/lpm.



5 Montera därefter Sopro AEB 816 i det blöta Sopro FDK 415.



6 Släta ut bandet med hjälp av en plastspackel, bygel eller liknande. Veck på bandet skall ej förekomma.



7 Så här kan det se ut när man använt både överlapp och Sopro AEB 816 som skarvtätning.

5. RÖRGENOMFÖRING VÄGG



1 Pensla Sopro FDK 415 ca 1 cm ut på röret samt på väggen där manschetten ska monteras. Täpp till eventuell glipa mellan rör och folie med Sopro FDK 415.



2 Montera manschetten i det blöta Sopro FDK 415. Fortsätt sedan montera manschetter på samma sätt över resterande rörgenomföringar.



3 Släta ut och pressa fast manschetten mot underlaget i folielimmet med hjälp av fingrarna eller en liten bygel/spackel för att få bort luftbubblor och släta ut eventuella ojämnheter.



4 Fortsätt sedan montera manschetter på samma sätt över resterande rörgenomföringar med Sopro FDK 415.



5 Så här skall det se ut när samtliga rörmanschetter är monterade på väggarna.

MONTERINGSANVISNING – GOLV

6. FÖRBEHANDLING AV GOLVYTOR



1

Underlaget skall förbehandlas med Sopro GD 749 för att reducera sugförmågan och förbättra vidhäftningen. Applicera primern med en roller, materialåtgång ca 150 g/m². Primern skall torka i cirka 10 min innan folielimmet Sopro FDK 415 appliceras.

Purus golvbrunn



3

Placera Purusknivens fot i golvbrunnen som anges enligt tillverkarens monteringsanvisning.



2

Tvätta rent golvbrunnen (och ev. *tillhörande monteringsplatta*) med acetone, T-sprit eller annat lämpligt avfettningsmedel.



4

Applicera den självhäftande golvbrunnsmanschetten och tryck till så att fotens tapp skär igenom brunnsmanschetten.



5

Mät och markera på golvet var den första våden skall ligga, börja med våden närmast golvbrunnen. Tips är att man kan mäta ut 5 cm extra speciellt om fästmassa används som folielim. Anledningen till detta är att fästmassa inte ska smutsa ner folien när man börjar kamma upp för nästa våd.



6

Mät och kapa till färdiga våder av Sopro AEB 815 till hela golvet. Innan en ny blandning av folielimmet Sopro FDK 415 tillreds enligt anvisning på förpackningen.

MONTERINGSANVISNING – GOLV

7. APPLICERING AV SOPRO AEB 815 MED SOPRO FDK 415



Använd roller eller pensel för att applicera Sopro FDK 415, åtgång ca 0,5–0,75kg/m². Applicera inte ut mer folielim än vad som hinner beläggas med Sopro AEB 815 inom cirka 20 minuter.



Säkerställ att hela ytan fram till markeringen är mättad med Sopro FDK 415. Det gäller även hela brunnsmanschetten.



Rulla ut våden från väggen i den blöta massan. Våden kan börja och sluta cirka 5–10 mm från väggarna. Duken kan om så önskas vikas upp minst 5 cm på väggen för att skapa ett överlapp. Tätning/limning av uppviket skall utföras med Sopro FDK 415 eller Racofix 818/819 (se sid 23 för instruktioner).



Släta ut och pressa fast tätskiktssduken mot underlaget i folielimmet med hjälp av en bygel eller plastspackel. Var försiktig så du inte skadar duken. Släta ut från mitten av duken och utåt kanterna för att få bort luftbubblor.



Mät och markera på golvet var andra våden skall ligga, Rolla över den markerade ytan samt om så önskas även 5 cm av den monterade våden om duken appliceras med överlapp.



Fortsätt sedan på samma sätt att lägga resterande våder på golvet. Våderna kan överlappas med 5 cm eller läggas kant i kant för att sedan förseglas med tätbandet Sopro AEB 816 (se sid 25).

7. APPLICERING AV SOPRO AEB 815 MED SOPRO FDK 415



Släta ut och pressa fast Sopro AEB 815 mot underlaget i Sopro FDK 415 med hjälp av en bygel eller plastspackel. Var försiktig så att du inte skadar duken.



Så här ser det ut när samtliga våder är monterade på golvet. Innan vidare arbete påbörjas skall duken och folielimmet torka i ca 8–12 timmar.



Pressa ner tätskiktsduken mot brunnen och se till att tappen på Puruskniven sticker upp. Sätt knivens arm på tappen och skär ut hålet igenom både brunnsmanschetten och tätskiktsduken, med en cirkulär rörelse. Övriga brunnsanvisningar se sidan 21–22.

MONTERINGSANVISNING – GOLV



10

Forma ned brunnsmanschetten och tätskiktsduken med hjälp av fingrarna så att golvbrunnens konturer framträder.



11

Placera klämringen centrerad över det utskurna hålet.



12

Lägg klämringen på plats och tryck ned den med hjälp av foten och den medföljande Purus silen.



13

Så här skall det se ut när klämringen är rätt monterad i Purusgolvbrunn. Se till att klämringen är nedtryckt i sitt bottenläge.
OBS! Ingen AEB duk eller brunnsmanschett skall sticka ut under den grå klämringen. Följ alltid brunnslieferantörens anvisningar.

8. HÖRN OCH KANT I KANT SKARVAR



I samtliga innerhörn skall Sopro AEB 821 innerhörnsmanschett användas. I samtliga ytterhörn skall Sopro AEB 822 ytterhörnsmanschett användas. Applicera Sopro FDK 415 och släta till med en pensel eller liknande innan manschetterna trycks på plats.



Placera Sopro AEB 821 i det blöta folielimmet.



Släta ut och pressa fast hörnsmanschetten i Sopro FDK 415 med hjälp av fingrarna eller en liten spackel för att få bort luftbubblor och släta ut eventuella ojämnheter.



I vinkeln mellan golv och vägg skall försegling utföras med Sopro AEB 816. Pensla eller rolla Sopro FDK 415 i vinkeln mellan golv och vägg med minst 5 cm överlapp på innerhörnsmanschetten eller vid skarvning av Sopro AEB 816.



Montera därefter tätbandet Sopro AEB 816 i det blöta folielimmet och släta ut bandet med hjälp av med hjälp av fingrarna eller en liten spackel.



Pressa och släta ut eventuella luftbubblor och veck med hjälp av en bygel eller spackel så att det inte bildas något hålkål i golv/väggvinkeln. Fortsätt sedan på samma sätt i resterande vinklar.

MONTERINGSANVISNING – GOLV

9. RÖRGENOMFÖRING GOLV



Skär rent kring rören vid de rörgenomföringar som skall förseglas. Pensla Sopro FDK 415 runt om på röret samt på golvet där manschetten skall monteras.



Montera rörmanschetten i det blöta Sopro FDK 415 och pressa fast och släta till manschetten så att inga veck bildas.

10. SKARVREMSA AEB 816



1
Rolla eller pensla Sopro FDK 415 minst 5 cm på var sida om skarven. Åtgång 120–180g/lpm. Skarvremsans placering ska vara så centrerad över skarven som möjligt.

2
Montera Sopro AEB 816 över skarven i det blöta folielimmet Sopro FDK 415. Släta ut och pressa fast skarvremsan Sopro AEB 816 mot underlaget med hjälp av en bygel eller plastspackel för att få bort luftbubblor och släta ut eventuella ojämnheter.

11. FÄRDIGSTÄLLT TÄTSKIKT



1
Så här kan det se ut när samtliga överlapp, tätband, rör- och hörnmanschetter är monterade. Tätskiktet ska härda minst 8 timmar innan plattsättning påbörjas.



2
Dessa fästmassor ingår i system Sopro AEB 815 för sättning av keramik, Sopro FKM XL, Sopro's No. 1, Sopro's No. 1 Snabb eller Sopro SC 808 Classic. Kamma inte ut mer fästmassa än du hinner montera plattor på innan produkten skinnar sig (torkar på ytan). (Se respektive produkts produktblad för mer information (se sid 23)). Var noga med att full täckning uppnås bakom plattorna. Plattstorlek över 20x20 cm (400 cm²) bör dubbelkammars linjärt (ej korslagda rillor, rekommendation 8 mm kam på underlaget resp. 6 mm kam på platta) för att uppnå full täckning bakom keramiken. Andra sätt att uppnå full täckning bakom keramik kan förekomma.

Fästmassorna kan även användas som lim för att montera Sopro AEB 815, dock ej manschetter eller tätband.

TÄTSKIKTSSYSTEM



Sopro AEB 815 Tätskiktsduk

Tunn, vattentät och spricköverbyggande tätskikts- och frikopplingsduk för tillförlitlig, snabb och flexibel tätning och frikoppling under keramiska plattor.

Sopro AEB 815 har ett ånggenomgångsmotstånd på cirka 3.461 000 s/m.

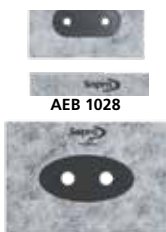
- Förpackning: Rulle å 30 m x 1 m
- Åtgång: Kant i kant 1,0lpm/1,0m² täckt yta
- Överlappsteknik 1,0lpm/0,95m² täckt yta



Sopro AEB 816 Tättband

Tättband av polyeten och fiberduk, för enkel vattentätning av flexibla skarvar. Används tillsammans med Sopro AEB 815 tätskiktsduk under keramik och naturstensplattor.

- Förpackning: Rulle å 25 m x 100 mm



Sopro AEB® Rörmanschett (med dubbel håltagning)

Flexibla rörmanschetter för säker och snabb tätning av rörgenomföringar med de mest olika storlekarna under keramik- och naturstensplattor.

- Sopro AEB 1028:
Ø 10–24 mm / 75 x 120 mm
med dubbel håltagning / CC 40
- Sopro AEB 1029:
Ø 18–34 mm / 120 x 170 mm
med dubbel håltagning / CC 40
- Förpackning: Styckvis



Sopro AEB 821 Innerhörnsmanschett Sopro AEB 822 Ytterhörnsmanschett

Förformade inner- och ytterhorn för säker och flexibel täckning och vattentätning av skarvar och rörelsefogar i inner- och ytterhorn. Används tillsammans med Sopro AEB 816 tätremsa.

- Sopro AEB 821: ca 120 x 120 mm
- Sopro AEB 822: ca 110 x 110 mm
- Tjocklek: ca 0,3 mm
- Förpackning: Styckvis



Sopro AEB® Rörmanschett

Flexibla rörmanschetter för säker och snabb tätning av rörgenomföringar med de mest olika storlekarna under keramik- och naturstensplattor.

- Sopro AEB 825:
Ø 10–24 mm / 100 x 100 mm
- Sopro AEB 826:
Ø 32–55 mm / 150 x 150 mm
- Sopro AEB 827:
Ø 75–110 mm / 200 x 200 mm
- Förpackning: Styckvis



Sopro BBM 134 Golvbrunnsmanschett

En självhäftande butylmanschett för tätning kring golvbrunnen, 38 x 38 cm.

- Förpackning: Styckvis



LIM FÖR ÖVERLAPP, TÄTBAND OCH MANSCHETTER



Sopro FDK 415 Fixerings- & tätlim

Cementbundet tvåkomponentsers reaktivlim för applicering med roller eller pensel. För limning och fixering av Sopro AEB 815 på alla vanliga underlag (se produktblad för mer info) samt för vattentät limning av skarvar och överlappningar på Sopro tätremsor, rör- och golvbrunnsmanschetter.

- Materialåtgång: 120–180g/lpm vid limning av tätremsa Sopro AEB 816 (10 cm). Produkten kan om så önskas späs med 100–200 ml vatten.
- Förpackning: 6,65 kg



Sopro MKS 819 Racofix® MKS monteringslim

Enkomponents användningsklart vattentätt universallim som reagerar och härdar genom en kemisk reaktion vid kontakt med vatten eller luftfuktighet.

- Materialåtgång: Ca 35–45 g/löpm vid skarvlimning (5 cm) av Sopro AEB 815 resp. 80–100 g/löpm vid limning av tätremsa Sopro AEB 816 (10 cm)
- Förpackning: 1,4 kg



Sopro WB 588 Racofix® WaterBlock

Enkomponents användningsklart vattentätt universallim som reagerar och härdar genom en kemisk reaktion vid kontakt med vatten eller luftfuktighet.

- Materialåtgång: Ca 35–45 g/löpm vid skarvlimning (5 cm) av Sopro AEB 815 resp. 80–100 g/löpm vid limning av tätremsa Sopro AEB 816 (10 cm)
- Förpackning: 431 g, 1 kg, 3 kg

Beställningsvara



Sopro RMK 818 Racofix® monteringslim

Användningsklart, enkomponents, vattenbeständigt, universallim.

- Materialåtgång: Ca 30–40 g/löpm vid skarvlimning (5 cm) av Sopro AEB 815 resp. 70–85 g/löpm vid limning av tätremsa Sopro AEB 816 (10 cm)
- Förpackning: 431 g



FÖRBEHANDLING AV UNDERLAG



Sopro GD 749 Priming

Primer Sopro GD 749 används som dammbindare och för att öka vidhäftningen. Påföres utspädd på underlag såsom gipsskivor, gipsputs, puts, betong, lättbetong och cementbaserade spackel. Kan förtunnas med vatten vid kraftigt sugande underlag. Sopro GD 749 är fri från lösningsmedel, diffusionsöppen, transparent, lättflytande och kan användas inom- och utomhus.

- Materialåtgång: 100–200 g/m²
- Torktid: ca 10 minuter
- Förpackning: 1 kg, 5 kg, 10 kg



Sopro HPS 673 Specialprimer

Primer Sopro HPS 673 innehåller kvartssand och används vid släta, täta och svåra underlag med krav på hög vidhäftning. Exempel på släta, täta och svåra underlag är kakel och klinker i torra miljöer, spånskivor, gammal väl sittande färg (ej epoxi). Produkten hindrar även kemiska reaktioner mellan limrester (från mattor) och hydrauliskt bindande produkter uppstår. Vid applicering på spånskiva uppstår ingen svällning av spånskivan. Sopro HPS 673 är fri från lösningsmedel och kan användas inomhus och utomhus.

- Materialåtgång: ca 150 g/m²
- Torktid: ca 1–2 tim
- Förpackning: 1 kg, 5 kg



FOLIELIM FÖR MONTERING AV SOPRO AEB 815



Sopro FDK 415 Fixerings- & tätlim

Cementbundet tvåkomponenters reaktivlim för applicering med roller eller pensel. För limning och fixering av Sopro AEB 815 på alla vanliga underlag samt för vattentät limning av skarvar och överlappningar på/med Sopro tätrensor, rör- och golvbrunnsmanschetter.

- Materialåtgång: 0,5–0,75 kg/m².
Produkten kan om så önskas spås med 100–200 ml vatten.
- Förpackning: 6,65 kg



Sopro's No.1 Snabb 404 Flexibel fästmassa

Sopro's No.1 Snabb är en flexibel cementbaserad snabb fästmassa med en bra hängförmåga för sättning och läggning av kakel, klinker och natursten (som är okänslig för missfärgning). Sopro's No.1 Snabb är fiberförstärkt och kan användas inom- och utomhus på golv, vägg samt till värmegolv.

- Materialåtgång som lim: 1,2 kg/m²
- Materialåtgång fästmassa: 1,2–3,0 kg/m²
- Uppfyller C2 FTE S1 kraven enligt DIN EN 12 004
- Gångbar/fogbar efter 3 tim
- Öppentid utkamrad: ca 30 min
- Nygjuten betong efter 3 månader
- Förpackning: 5 kg, 25 kg



Sopro SC 808 Classic plus

Sopro Classic plus är en cementbaserad fästmassa med en förlängd öppentid, bra hängförmåga för sättning och läggning av kakel och klinker. Sopro Classic plus kan användas inom- och utomhus på golv, vägg samt till värmegolv.

- Materialåtgång som lim: 1,2 kg/m²
- Materialåtgång fästmassa: 1,2–3,0 kg/m²
- Uppfyller C2 TE S1 kraven enligt DIN EN 12 004
- Öppentid utkamrad: ca 30 min
- Gångbar/fogbar efter 24 tim
- Nygjuten betong efter 3 månader
- Förpackning: 25 kg



Sopro FKM XL 444 Flexibel multifästmassa eXtra Light

Sopro FKM XL är en extremt dryg, dammreducerad, cementbaserad, extra lätt, multifunktionell flexibel fästmassa med hög andel plastdispersion för läggning och sättning av keramiska plattor samt missfärgningsresistent naturstensplattor på alla underlag. Särskilt lämplig för stora granitkeramikplattor för vägg och golv. Lämpligt för golv med golvwärme och på Sopro tätskikt. Brukets konsistens kan varieras för sättning och läggning i tunnbädd, mellanbädd och flytbädd.

- Materialåtgång som lim: 0,7 kg/m²
- Materialåtgång fästmassa: 0,7–1,8 kg/m²
- Uppfyller C2 TE S1 kraven enligt DIN EN 12 004
- Öppentid utkamrad: ca 30 minuter
- Gångbar/ Fogbar: efter 8 tim
- Nygjuten betong efter 3 månader
- Förpackning: 15 kg



Sopro's No.1 400 Flexibel fästmassa

Sopro's No.1 Grå är en flexibel cementbaserad fästmassa med en bra hängförmåga för sättning och läggning av AEB tätskiktsfolie, kakel, klinker och natursten (som är okänslig för missfärgning). Sopro's No.1 är fiberförstärkt och kan användas inom- och utomhus på golv, vägg samt till värmegolv.

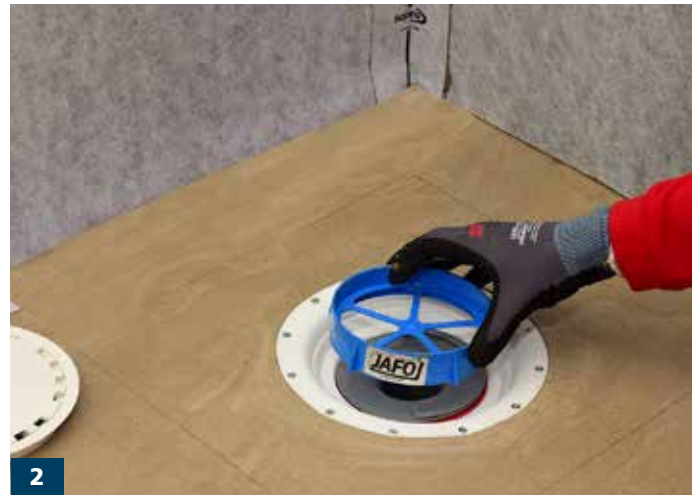
- Materialåtgång som lim: 1,0 kg/m²
- Materialåtgång fästmassa: 1,0–2,5 kg/m²
- Uppfyller C2 TE S1 kraven enligt DIN EN 12 004
- Öppentid utkamrad: ca 30 min
- Gångbar/fogbar efter 24 tim
- Nygjuten betong efter 3 månader
- Förpackning: 5 kg, 25 kg



MONTERINGSANVISNING – JAFO



Tvätta rent golvbrunnen (och ev. tillhörande monteringsplatta) med aceton, T-sprit eller annat lämpligt avfettningsmedel.



Placera skärmallen i golvbrunnen som anges enligt tillverkarens monteringsanvisning.



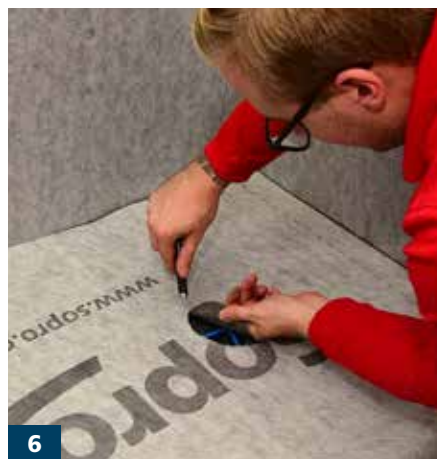
Applicera den självhäftande golvbrunnsmanschetten och tryck till så att konturerna känns igenom brunnsmanschetten.



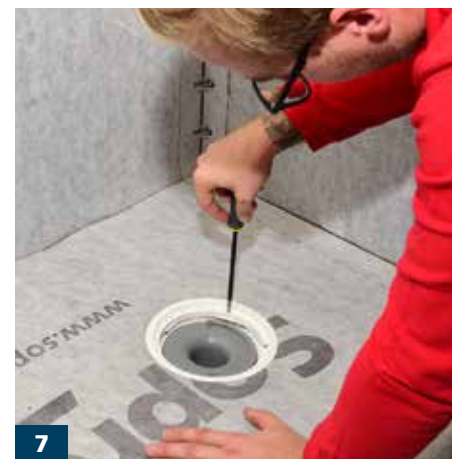
Området där Sopro AEB 815 ska appliceras rollas med Sopro FDK 415, hela brunnsduken täcks med Sopro FDK 415.



Applicera Sopro AEB 815 och släta ut enligt tidigare beskriven metod. Låt härda minst 8 timmar innan hålet skärs ut för brunnen.



Skär ut ett hål ur folie och brunnsduken med en vass mattkniv längs med mallens insida.



Skruva fast klämringen med originalskravar som tillhör brunnen. Skruvmejsel och handkraft, ej skruvdragare eller annan maskin.

MONTERINGSANVISNING – BLÜCHER



1 Tvätta rent golvbrunnen med aceton, T-sprit eller annat lämpligt avfettningsmedel.



2 Applicera den självhäftande brunnsduken centrerat över brunnen.



3 Applicera Sopro FDK 415 över hela ytan inkl. hela brunnsduken och täck sedan med Sopro AEB 815. Låt härda 8 timmar innan brunns överdel monteras.



4 Skär ut ett hål enligt tillverkarens anvisningar (montageanvisning levereras med varje brunn).



5 Montera brunns överdel enligt tillverkarens monteringsanvisning.



6 Gallerdelen skruvas fast med handkraft, använd inte maskinskruvdragare.

ALTERNATIVA LIMNINGSMÖJLIGHETER I SYSTEM SOPRO AEB 815

Användning av fästmassa som lim för Sopro AEB 815.

Blanda fästmassan enligt instruktioner på påsen för den fästmassa du valt. Kamma upp linjärt för den yta som Sopro AEB 815 kommer att täcka (kamma inte upp mer fästmassa än vad som kan täckas inom 15 minuter). Observera att fästmassan inte kan användas som lim vid överlapp eller för att montera Sopro AEB 816, 821, 822, 825, 826, 827, 1028, 1028 samt BBM 134. Till överlapp kan Sopro FDK 415, Sopro Racofix 818 eller 819 användas.

Sopro Racofix 819



Kamma ut fästmassan horisontellt i raka linjer. Detta görs för att luft inte ska låsas in när folien monterats.

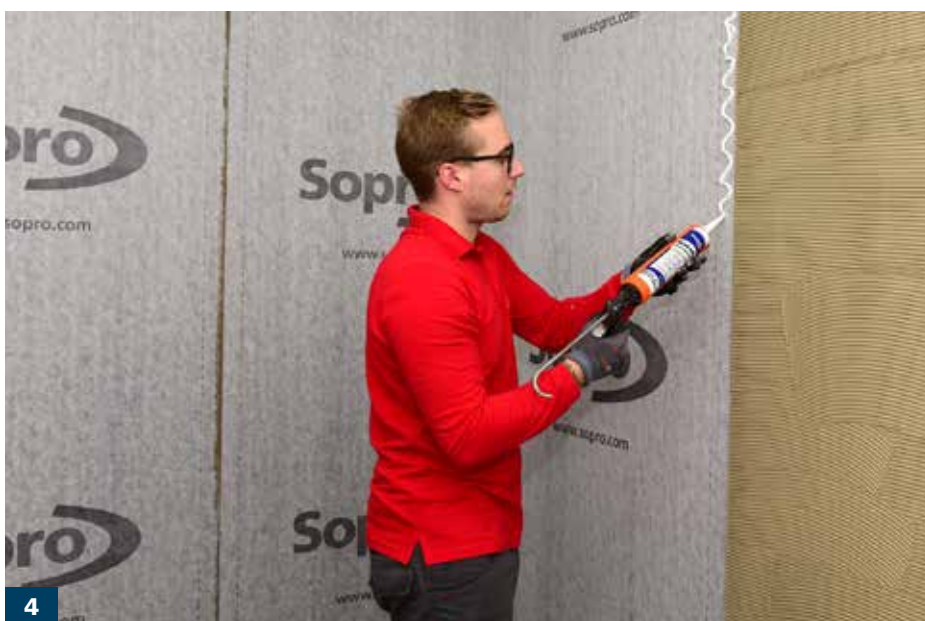


Pensla på Sopro Racofix 819 ca 5 cm där överlapp ska monteras.



Sopro AEB 815 monteras i den fortfarande våta fästmassan samt den våta Sopro Racofix 819 och slätas med rollerbygel eller bredspackel av plast.

Sopro Racofix 818



När fästmassan är applicerad kan Sopro Racofix 818 appliceras med ett sicksack mönster på överlapps delen.



Släta den ny applicerade massan av Sopro Racofix 818 med en bredspackel så att ett jämnt lager erhålls.



Montera Sopro AEB 815 i den våta fästmassan och den våta överlappsdel av Sopro Racofix 818.

REPARATION AV TÄTSKIKT

Reparation av tätskikt

Sopro AEB 815 är provat enligt Annex A metod 2.4.4.6. och bedömd som reparerbart enligt Etag 022 del 2 hos Teknologisk Institut i Århus. Det innebär att det vid uppkommen skada på tätskiktet är möjligt att reparera Sopro AEB 815. Skada kan uppstå vid till exempel byte av enstaka plattor enligt nedan. Vid tveksamhet om reparerbarhet kontakta Sopro's tekniska service på 08-686 93 77.



1 Skrapa ur fogarna runt plattan som skall bytas och såga spår enligt bilden i plattan. Gör det försiktigt så att inte tätskiktsduken skadas.



2 När fogarna är urskrapade och plattan är färdigsågad så knockas bitarna bort med lämpligt bilningsverktyg.



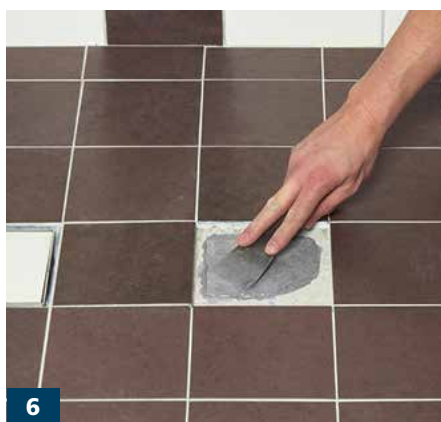
3 Sista resterna av fästmassa skrapas med lämpligt verktyg bort ned till tätskiktsduken.



4 Skär bort den delen av tätskiktsduken som är skadad.



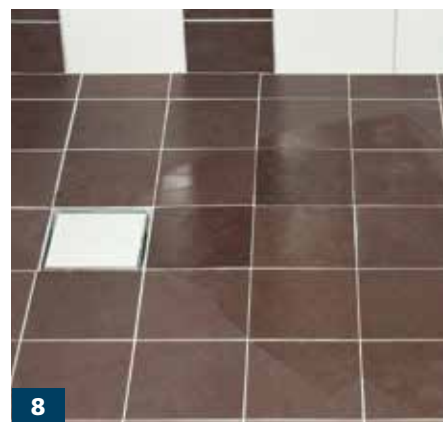
5 Klipp till en bit av Sopro AEB 815/816 som täcker skadan med ett överlapp på 5 cm. Pensla ut Racofix 819 på det skadade området.



6 Lägg dit duken och tryck fast duken så att luften pressas bort och vänta cirka 10 min innan plattan läggs dit.



7 Stryk ut ett kontaktskikt på golvet för optimal vidhäftning och kamma vald Sopro fästmassa på plattan.



8 24 timmar efter fogning kan våtutrymmet vattenbelastas och användas.

Skötselanvisningar för keramiska väggbeklädnader och golvbeläggningar kan rekvideras från Byggkeramikrådet i digitalt och tryckt format. Skötselanvisningar framgår även i Byggkeramikhandboken, www.bkr.se.

ANSLUTNINGAR/SKARVAR

1. ANSLUTNINGAR I SYSTEM SOPRO AEB 815.

Överlappsteknik



Rolla Sopro FDK 415 över hela ytan som täcks av nästa våd. Överlappets bredd ska vara minst 5 cm in på föregående våd.

Skarvremsa



Skarven mellan dukar penslas så att minst 5 cm på varje duk täcks. Åtgång av lim för skarvremsa 120–180g/lpm.

2. ANSLUTNING MOT ANDRA TÄTSKIKTSYSTEM FRÅN SOPRO

Anslutning Sopro AEB 640



Rolla ut Sopro FDK 415 så att det täcker 5 cm av Sopro AEB 640 folien (rosa på bilden). För mer information se QR kod nedan eller besök www.sopro.se

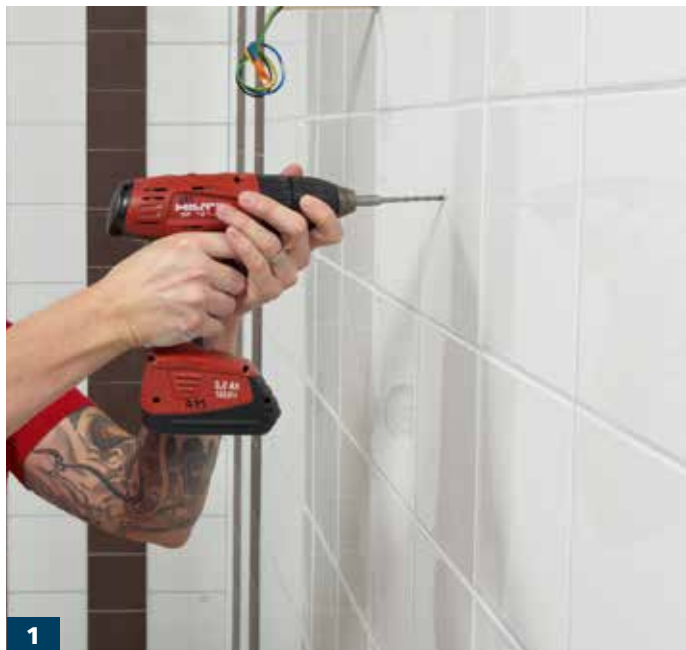
Anslutning Sopro FDF 527



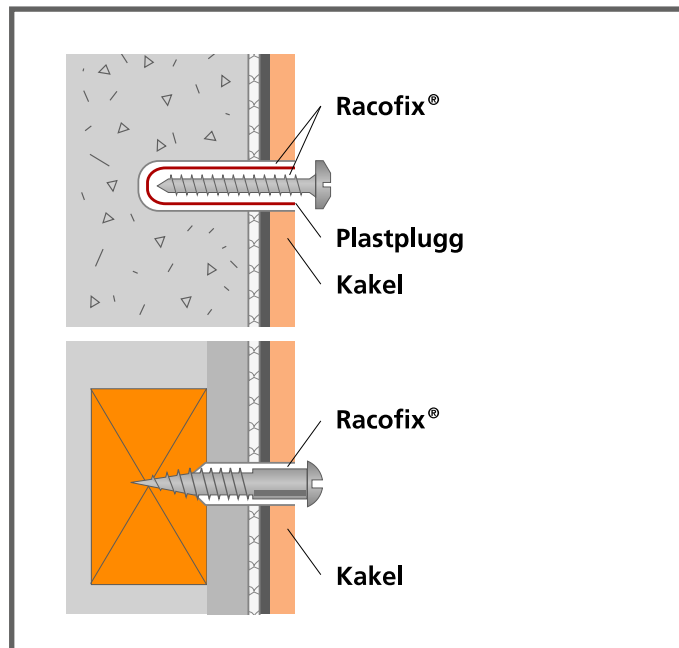
Sopro FDF 527 rollas minst 5 cm in på Sopro AEB 815. Åtgång 0,5kg/m² + 0,5kg/m². För mer information se QR kod nedan eller besök www.sopro.se



MONTERINGSANVISNING – EFTERKOMMANDE INSTALLATIONER



Borra med en kakel- eller klinkerborr.



Skruvfästningen skall göras i massiv konstruktion såsom betong, murverk, reglar eller konstruktionsdetalj.



Fyll borrhålet med Sopro Racofix 818 innan pluggen trycks in. Fyll därefter pluggen med Sopro Racofix 818 innan skruven skruvas in.



www.bkr.se



European Technical
Approval ETA-13/0154



För Auktoriserade plattsättare

Kvalitetsdokument enligt reglernas Bilaga A, skall utfärdas av BKR behörig entreprenör och vara undertecknat av våtrumsansvarig arbetsledare. Det skall tillsammans med aktuell monteringsanvisning för det godkända tätskiktssystemet överlämnas till beställare och nyttjare/boende när arbetet är slutfört. Kopia av kvalitetsdokument och monteringsanvisning för det av Byggkeramikrådet godkända tätskiktssystemet arkiveras för egen dokumentation och för att kunna uppvisas i samband med kvalitetsöversyn.

Privatperson och gör det själv arbeten

Monteringsanvisningen kan i tillämpliga delar användas även när en privatperson utför arbetet ("gör-det-själv" arbeten) liksom vid entreprenader som utförs av entreprenörer som är anslutna till någon annan branschorganisation. I det senare fallet skall dokumentation göras i enlighet med den organisationens regelverk.

GÄLLANDE GODKÄNNANDEN

Sopro's tätskiktssystem AEB 815, AEB 640 samt FDF 527 är CE-märkta med tillhörande ETA (European Technical Approval), vilket innebär att systemen uppfyller nationella lagkrav och specifika branschkrav.

CE-märkning av byggprodukter kan ske mot en harmoniserad standard om en sådan finns för produkten.

För sammansatta produkter och system som AEB 815, AEB 640 och FDF 527 sker CE-märkning via ETA, då systemen innehåller flera produkter för sammansättning av systemet.

När ett ETA har utfärdats är det giltigt i alla EU- och EES-länder under en period av fem år och kan sedan förlängas därefter.

Sopro AEB 815 är provat enligt Annex A metod 2.4.4.6. och godkänt som reparerbart enligt Etag 022.

Enligt 2.5 i BBV så kan övergång mellan olika system ske enligt tillverkarens anvisning. I denna broschyr ser du detta på sid 25.

Sopro

Byggkemi



ETT STARKT OCH TILLFÖRLITLIGT VARUMÄRKE!

Sopro är en av Europas ledande tillverkare av produkter inom fäst och fog. Vi erbjuder professionella användare ett stort urval av kvalitetsprodukter som täcker in alla typer av plattsättning. Vårt flaggskepp är Sopro's No.1 men i vårt breda sortiment finns produkter som täcker in de flesta områden, situationer och miljöer. Våra krav på produkterna är lika höga som våra användares.

BEPRÖVADE PRODUKTER MED HÖG KVALITET

En innovativ produktutveckling har skapat många nya mångsidiga produkter till hjälp för våra kunder. Utveckling är motorn i vår produktportfölj och det är den som gjort att vi har en så bred och mångsidig produktkatalog. Idag erbjuder vi högeffektiva produkter för alla tänkbara områden för modern plattsättning. Alltid av högsta kvalitet och bästa funktion och med fokus på dig som användare. Sopros produkter är dokumenterat testade och praktiskt provade. Företaget är certifierat enligt ISO 9001.



KAKELSPECIALISTEN I STOCKHOLM AB
Sockenvägen 289, Box 90285, 120 24 Stockholm
Telefon: 08-686 00 31, Fax: 08-686 01 68
E-post: teknik@kakelspecialisten.se
www.kakelspecialisten.se